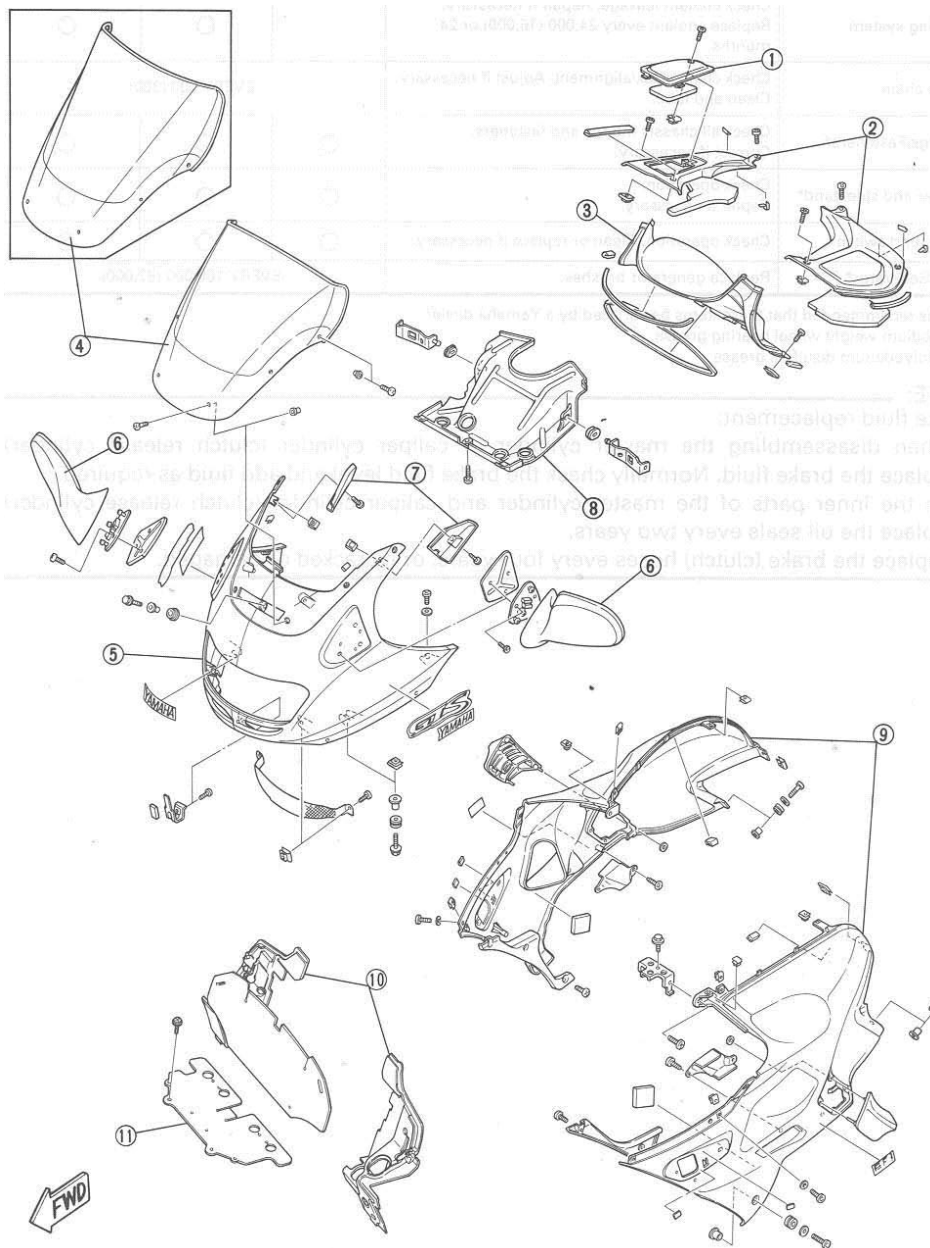


## Erfahrungsbericht: Inspektion der oberen Schwingenlager

Trockengelaufene Schwingenlager können zu permanentem Quietschen führen. Die Inspektion und das Fetten der Lager war in 2 Stunden Arbeitszeit durchgeführt.

### Vorgehensweise:

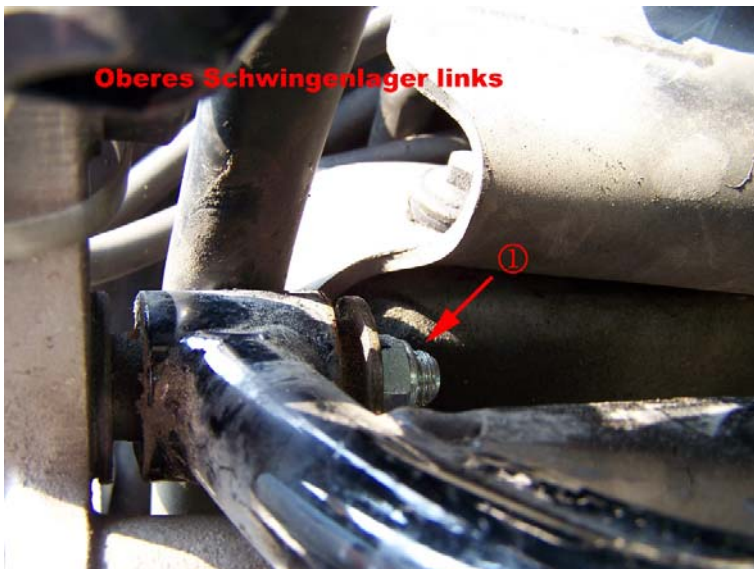
1. GTS auf Hauptständer stellen.
2. Sitzbank ausbauen.
3. Obere Tankverkleidung und Lenkerkopfabdeckung ② rechts und links ausbauen.
4. Seitenverschalung ⑨ mit Blinker rechts und links ausbauen.
5. Vorderradschutzblech entfernen.



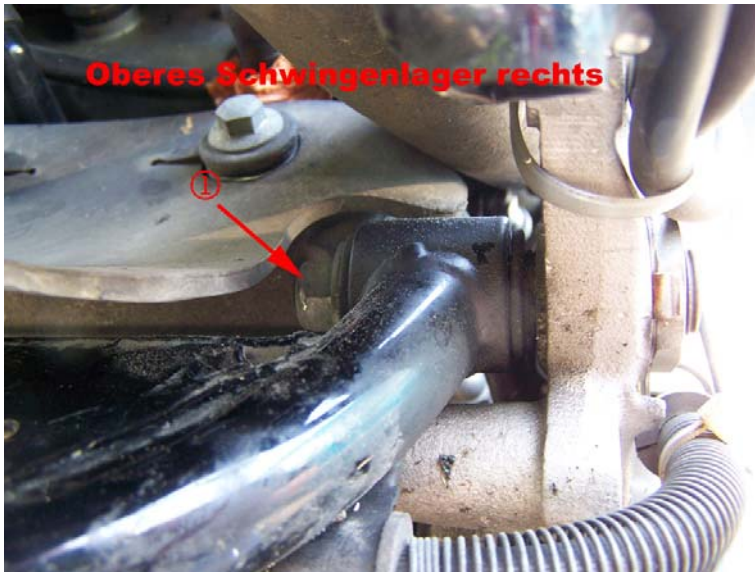
6. Gummimatte von der oberen Schwinge lösen (2 Schrauben und 4 Gumminoppen). Man kommt dadurch besser an die Schrauben der Schwingenlager.
7. Gummimanschette von linkem Schwingenlager entfernen (Kabelbinder durchtrennen).



8. Mutter ① vom linken Schwingenlager entfernen. Unterlegscheibe nicht verlieren!

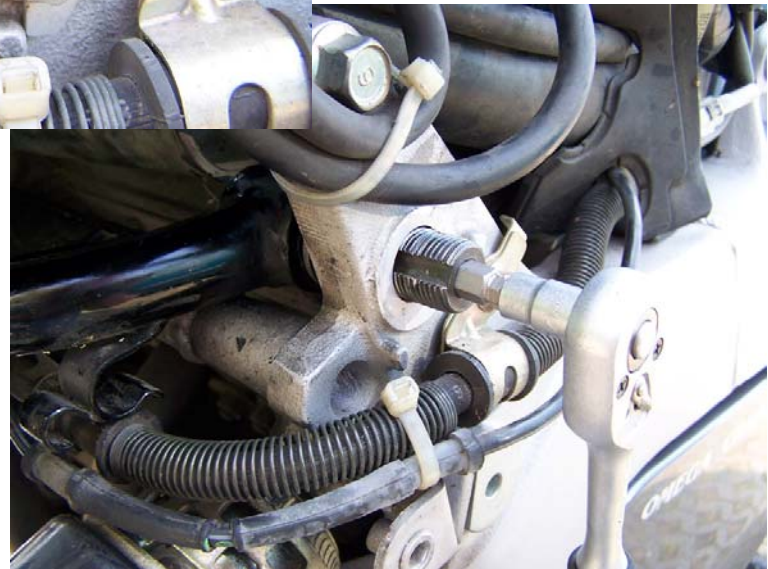


9. Mutter ① vom rechten Schwingenlager entfernen. Unterlegscheibe nicht verlieren!



Kleiner Tip: Mutter ① mit 14er Schraubenschlüssel festhalten und von aussen mit einem Inbusschlüssel die Radsturzwinkel-Einstellschraube gegen den Uhrzeigersinn drehen.

**Wichtig!** Zuvor die Sicherungsmutter und Sicherungsscheibe entfernen!



10. Radsturzwinkel-Einstellschraube ganz herausdrehen.



11. Linke Steckachse ebenfalls entfernen.



12. Jetzt ist die obere Schwinge frei und die Lager können durch bewegen der Lenkung, nach vorne gezogen werden.

13. Das linke Schwingenlager besteht aus einem Rollenlager und einem Tubus.



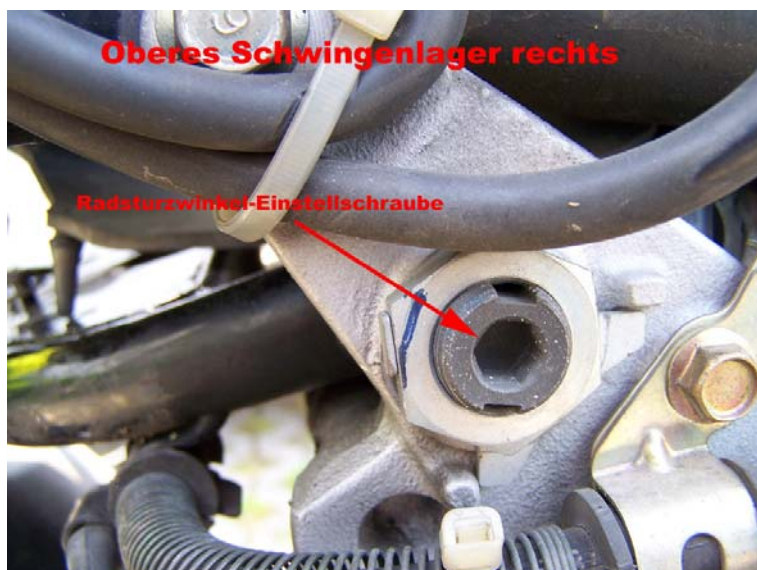
14. Lager und Tubus gut fetten. Empfohlen wird Lithiumfett.  
15. Tubus wieder einbauen.



16. Das rechte Schwingenlager besteht aus einem Kugellager und 2 kürzeren Tubussen.



17. Lager und Tubusse gut fetten und wieder in Lager einstecken.  
18. Jetzt kommt der Wiedereinbau. Linke Steckachse und Mutter wieder montieren. Anzugsmoment 40 Nm.  
19. Rechte Seite: Radsturzwinkel-Einstellschraube eindrehen, bis die Schwinge an den linken Rahmen stösst.  
20. Die Innenseitige Mutter auf die Einstellschraube montieren. Anzugsmoment 40 Nm.  
21. Nun die Radsturz-Einstellschraube so weit zurückdrehen (gegen den Uhrzeigersinn), dass die Sicherungsscheibe aussen passen würde. Sicherungsscheibe noch nicht einbauen!  
22. Die Radsturz-Einstellschraube 2 komplette Umdrehungen herausdrehen. Die Schwinge müsste jetzt in etwa mittig montiert sein.  
23. Sicherungsscheibe und Sicherungsmutter auf Einstellschraube schrauben und sichern.



24. Gummimanschette über das linke Lager und mit Kabelbinder befestigen.
25. Gummimatte an Schwinge montieren.
26. Verkleidungsteile dran und fertig.

Das Quietschen sollte der Vergangenheit angehören.  
Viel Erfolg beim Ausprobieren.

Gruß  
Helmuth